



Air for life

installationsvejledning

Trådløs RH-sensor med boost-funktion

Dansk



installationsvejledning

Trådløs RH-sensor med boost-funktion



Skal opbevares i nærheden af aggregatet

Dette aggregat kan bruges af børn fra 8 år, personer med nedsat fysisk eller mental kapacitet og personer med begrænset viden og erfaring, hvis de er under opsyn eller har modtaget instruktioner om, hvordan man bruger aggregatet sikkert og er opmærksomme på eventuelle farer.

Børn under 3 år skal holdes væk fra aggregatet, medmindre de er under konstant opsyn.

Børn i alderen 3 til 8 år må kun tænde eller slukke for aggregatet, men kun hvis de er under opsyn, eller hvis de har modtaget klare instruktioner om sikker brug af aggregatet og forstår de mulige farer, forudsat at aggregatet er anbragt og installeret i den normale position til anvendelsen. Børn i alderen 3 til 8 år må ikke sætte stikket i stikkontakten eller rengøre eller foretage ændringer i aggregatets indstillinger eller udføre nogen vedligeholdelse på aggregatet, som normalt udføres af brugeren. Børn må ikke lege med aggregatet.

Hvis du har brug for et nyt strømkabel, skal du altid bestille et nyt kabel hos Brink Climate Systems B.V. For at undgå farlige situationer skal en beskadiget strømforbindelse altid udskiftes af en kvalificeret ekspert!

Land: DK

Indhold

1	Brugermanual.	5
1.1	Beskrivelse Trådløs RH-sensor med boost-funktion.	6
1.2	Leveringsindhold.	8
2	Tekniske specifikationer.	9
2.1	Generelle produktspecifikationer.	9
2.2	Miljømæssige påvirkninger.	9
2.3	Oversigt over operationelle kontroller.	10
3	Montering.	12
3.1	Installation af Trådløs RH-sensor med boost-funktion.	12
3.2	Fjernelse af Trådløs RH-sensor med boost-funktion.	13
3.3	Tilslutning af permanent strømforsyning (ekstraudstyr).	14
3.4	Brug af en anden ramme (valgfrit).	16
4	Indstilling til at kunne fungere.	17
4.1	Forbindelse med en trådløse sender/modtager (parring).	17
4.2	Tilbage til fabriksindstillinger Trådløs RH-sensor med boost-funktion.	19
4.3	Parring af flere systemer.	19
5	Oplysninger om flere Trådløs RH-sensor med boost-funktion.	20
5.1	Parring af ekstra controller/sensor.	20
6	Indstillinger.	22
6.1	RH-sensor generelt.	22
6.2	Indstillinger RH-sensor.	22
7	Signalforstærker.	23
8	Fejlfinding og garanti.	24
8.1	Fejl.	24
8.2	Garanti.	24
9	Vedligeholdelse.	25
9.1	Vedligeholdelse.	25
9.2	Udskift batteriet.	25
10	Overensstemmelseserklæring.	26
11	Genanvendelse.	27

1 Brugermanual

Kære kunde

Tak for at købe Trådløs RH-sensor med boost-funktion. Denne bruger- og installationsmanual indeholder alle nødvendige oplysninger for hurtigt at blive fortrolig med produktet. Vi beder dig om at læse disse oplysninger grundigt igennem, før du tager produktet i brug. Denne brugermanual er beregnet til installatøren og slutbrugeren af Trådløs RH-sensor med boost-funktion.

Opbevar denne brugervejledning. For mere information eller bestilling af manualer, kontakt:

Brink Climate Systems B.V.
Postboks 11
NL-7950 AA, Staphorst, Holland
T: +31 (0) 522 46 99 44
F: +31 (0) 522 46 94 00
E: info@brinkclimatesystems.nl
www.brinkclimatesystems.nl

1.1 Beskrivelse Trådløs RH-sensor med boost-funktion

Tilsluttet og utilsigtet brug

Denne manual omhandler Trådløs RH-sensor med boost-funktion (se C på billedet nedenfor).

Trådløs RH-sensor med boost-funktion bør kun anvendes i kombination med produkter, der er godkendt af Brink Climate Systems B.V..

Trådløs RH-sensor med boost-funktion kan kun bruges med et varmegenvindingsapparat (heat recovery unit - HRU), der er udstyret med en USB-forbindelse, og hvor de forskellige komponenter er udstyret med specifikke softwareversioner:

- HRU-apparatets softwareversion starter med S2 → Version S2.01.24 eller nyere.
- HRU-apparatets softwareversion starter med S3 → Version S3.01.03 eller nyere.
- Trådløs sender/modtager og controller(e)/sensor(er) softwareversion → S1.01.15 eller nyere.

Softwareversioner på HRU'en kan kontrolleres via brugergrænsefladen eller ved at læse den relevante installationsmanual for apparatet. HRU-apparatet kan opdateres ved hjælp af det USB-stik og de instruktioner, der følger med den trådløse sender/modtager.

Brink Climate Systems B.V. har en serie af controllere/sensorer, som forbindes til et varmegenvindingsapparat (heat recovery unit - HRU) via en trådløs sender/modtager (F). Denne serie består af 5 typer trådløse controllere/sensorer (A-E). Controllere (A, B eller C) signalerer, når filteret/filtrene skal udskiftes/rengøres, eller når der er en fejl i ventilationssystemet.

En signalforstærker fås som ekstraudstyr. Denne signalforstærker er nødvendig, når signalet i boligen/huset skal transmitteres over lange afstande, i meget velisolerede boliger eller i situationer, hvor der er anvendt signalforstyrrende materialer. Når man planlægger, skal man derfor sørge for, at der er plads til denne signalforstærker.

Det tilsluttede HRU-apparat betjenes ved at trykke på en af knapperne på Trådløs RH-sensor med boost-funktion. For forklaring af knapperne på Trådløs RH-sensor med boost-funktion, se → [Oversigt over operationelle kontroller](#) -> side 10.

Trådløs RH-sensor med boost-funktion skal altid bruges sammen med en trådløs sender/modtager på HRU-apparatet; en kombination af flere controllere/sensorer på 1 trådløs sender/modtager er mulig.


I alt kan en maksimal kombination af 12 controller(e)/sensor(er) parres med 1 sender/modtager (maks. 4 controllere/ maks. 4 $\frac{1}{2}$ -sensorer og maks. 4 fugtighedssensorer).

Bemærk

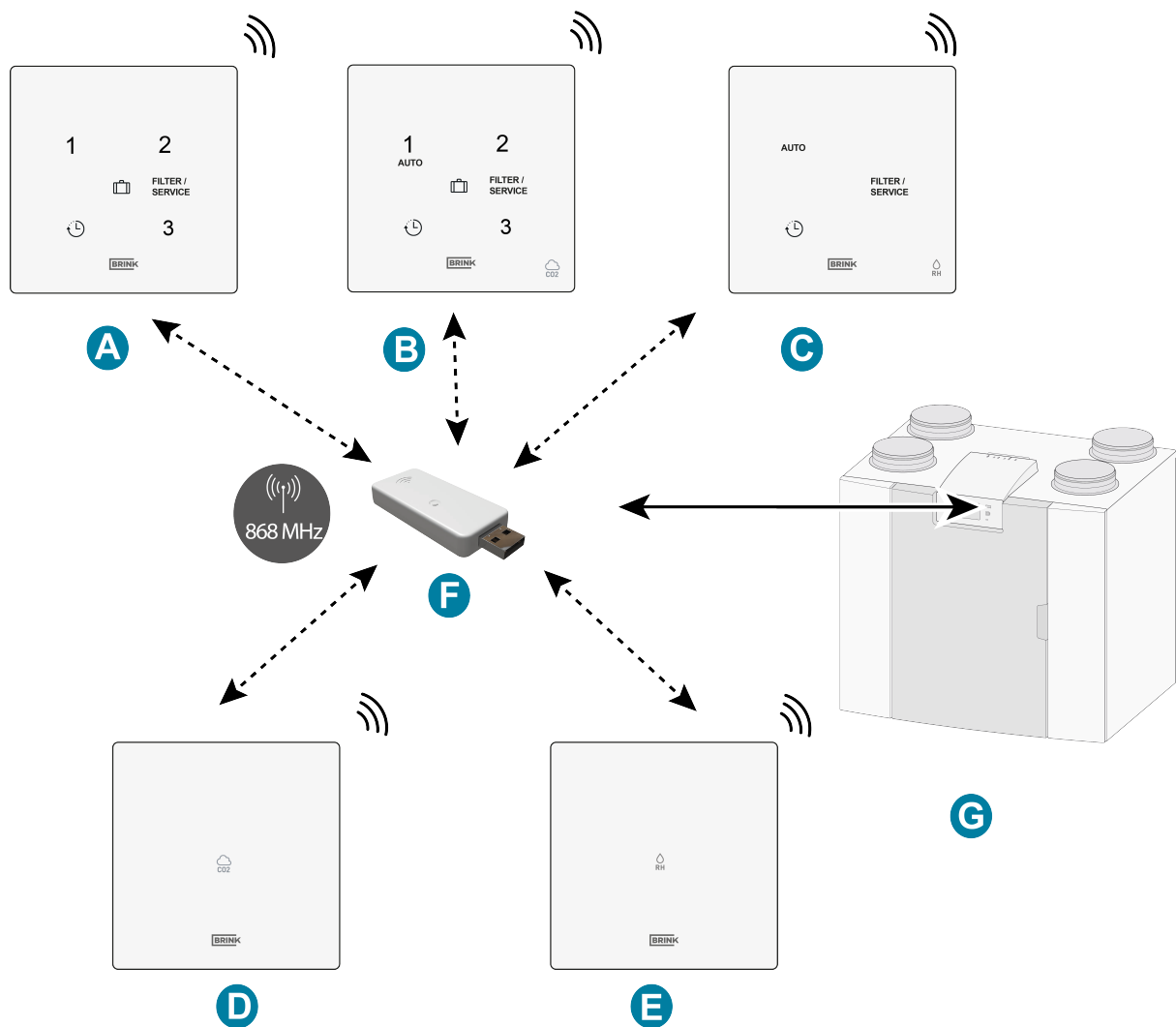
En controller med en indbygget CO₂-sensor opfattes af det tilsluttede HRU-apparat som en CO₂-sensor, og en controller med en indbygget fugtighedssensor opfattes som en fugtighedssensor (RH).

Hvis en eller flere CO₂-sensorer er parret med HRU-apparatet, ventilerer apparatet i henhold til de betingelser, der er indstillet i HRU-apparatet af den/de tilsluttede CO₂-sensor(er).

Hvis der bruges flere sensorer, prioriteres den sensor, der anmoder om det højeste ventilationsniveau. Hvis der bruges flere controllere, prioriteres det senest anvendte ventilationsniveau.

Når ferietilstanden () er aktiveret (hvis tilgængelig), er luftfugtighedsreguleringen/ $\frac{1}{2}$ -kontrollen (hvis relevant) ikke i drift! CO₂-kontrollen fungerer heller ikke i indstilling 3 på en 3-positionskontakt og i boost-tilstand på en RH-sensor med boost-funktion.

De luftmængder, der er forbundet med ventilationsindstillingerne, skal altid indstilles i det parrede HRU-apparat. Se installationsvejledningen til det tilsluttede HRU-apparat for ventilationsindstillingerne.



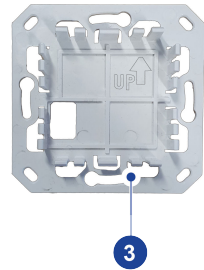
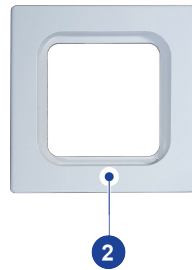
- A. Trådløs 3-positionskontakt
- B. Trådløs CO₂-sensor med 3-positionskontakt
- C. Trådløs RH-sensor med boost-funktion
- D. Trådløs CO₂-sensor
- E. Trådløs RH-sensor
- F. Trådløs sender/modtager
- G. Apparat med USB-forbindelse (f.eks. Et HRU-apparat af typen Flair)

1.2 Leveringsindhold

Kontroller, at den leverede Trådløs RH-sensor med boost-funktion er komplet og ikke beskadiget.

Det leverede indhold af Trådløs RH-sensor med boost-funktion består af følgende komponenter:

1. Trådløs RH-sensor med boost-funktion
2. Ramme
3. Vægbeslag
4. Monteringsskrue (2x) og rawlplugs (2x)
5. Kort information med QR-kode til onlinemanual



Leveringsomfanget omfatter ikke den permanente strømforsyning, der kan bestilles som ekstraudstyr hos Brink under varenummer 532924.

2 Tekniske specifikationer

2.1 Generelle produktspecifikationer

Produktbeskrivelse

Navn: Trådløs RH-sensor med boost-funktion

Tekniske produktspecifikationer

Driftsspænding: 3V

Beskyttelsesklasse: IP21

Batteritype: CR2032.MRF Lithium (foretrukken producent Renata eller Panasonic CR-2032/BS)

Ikke relevant, hvis der bruges en permanent strømforsyning!

Batterideevne: **Batteriets ydeevne forringes drastisk, når der ikke kan oprettes forbindelse til den trådløse sender/modtager i HRU-apparatet!**
For eksempel hvis det er uden for rækkevidde eller fjernet fra USB-stikket. Fjern batteriet, hvis sensoren/controlleren skal opbevares.

Frekvens: 868 MHz

Farve: RAL 9010 (hvid)

Omgivende forhold

Omgivelsestemperatur: 0 °C til 50 °C

Opbevaringstemperatur: -20 °C til 60 °C

Luftfugtighed: 0% til 90%

Andet: Kun til indendørs brug

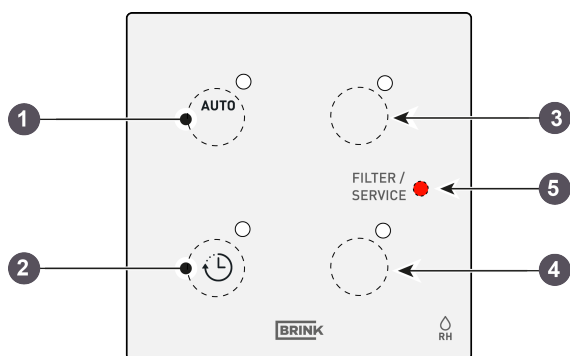
Område: 300 m (åben mark; 1 meters højde)

2.2 Miljømæssige påvirkninger

Trådløs RH-sensor med boost-funktion skal placeres og bruges i et rum med de rette omgivelserbetingelser for at kunne fungere korrekt. Trådløs RH-sensor med boost-funktion må kun monteres indendørs, men ikke tæt på en varmekilde, en radiator eller i et ekstremt fugtigt miljø. Trådløs RH-sensor med boost-funktion må ikke udsættes for direkte strålingsvarme (sollys). Trådløs RH-sensor med boost-funktion må ikke installeres tæt på et magnetisk felt. Dette kan beskadige interne komponenter.

2.3 Oversigt over operationelle kontroller

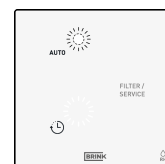
Trådløs RH-sensor med boost-funktion har fire (kapacitive) knapper (to synlige og to usynlige). Hver knap er udstyret med en LED (hvid),



1. Knap 1 - Automatisk ventilationsposition i overensstemmelse med den indbyggede fugtighedssensor
2. Knap 2 - boost-funktion
3. Knap 3 - Ikke synlig, men tilgængelig for "node-ID"
4. Knap 4 - Ikke synlig, men tilgængelig for "node-ID"
5. LED til indikation af filter/fejl (rød)

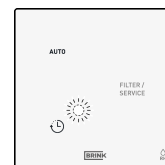
Knap 1 (auto)

Når knap 1 betjenes, indstilles HRU-apparatet til ventilationsniveau 1 (basisventilation under fravær), eller HRU-apparatet ventilerer automatisk i overensstemmelse med de indstillede krav for den/de indbyggede luftfugtighed-sensor(er); den hvide LED ved siden af knap 1 blinker én gang som bekræftelse på "knaptrykket".



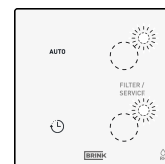
Knap 2 / boost (🕒)

Når knap 2 betjenes, kører HRU-apparatet i 30 minutter på ventilationsniveau 3 (boost-funktion) og vender derefter tilbage til den forrige ventilationsposition; den hvide LED, der er placeret ved siden af knap 2, blinker én gang som bekræftelse på "knaptrykket".



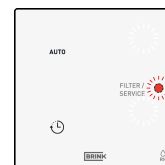
Knap 3 og 4

Når de (ikke synlige) knapper 3 & 4 betjenes for et NODE-ID (se → [Forbindelse med en trådløse sender/modtager \(parring\)](#) -> side 17), blinker den hvide LED ved siden af disse knapper én gang som bekræftelse på "knaptrykket".



Filter/fejl-LED

Denne røde LED indikerer, når filteret eller filtrene skal renses/udskiftes, eller når der er opstået en funktionsfejl i det tilsluttede HRU-apparat.



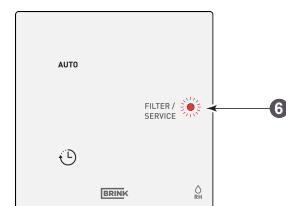
Filternotifikation

Filteret/filtrene i det HRU-apparat, der er tilsluttet Trådløs RH-sensor med boost-funktion, skal renses eller udskiftes, når den røde LED på Trådløs RH-sensor med boost-funktion lyser.

For batteridrevet Trådløs RH-sensor med boost-funktion: LED'en lyser i 300 sekunder, når der trykkes på en knap (Trådløs RH-sensor med boost-funktion med batteristrøm).

Til strømforsynet Trådløs RH-sensor med boost-funktion (valgfrit): LED'en lyser konstant.

Filternotifikationen kan ikke nulstilles via Trådløs RH-sensor med boost-funktion. Se manualen til det HRU-apparat, der er tilsluttet Trådløs RH-sensor med boost-funktion, for at nulstille filternotifikationen.



6 = LED-filternotifikation

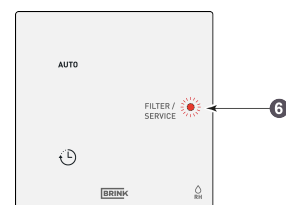
Fejlnotifikation

Hvis der er en fejl i HRU-apparatet, som er tilsluttet Trådløs RH-sensor med boost-funktion, blinker den røde LED på Trådløs RH-sensor med boost-funktion med en frekvens på 1 Hz (1 blink pr. sekund).

For batteridrevet Trådløs RH-sensor med boost-funktion: LED'en blinker i 300 sekunder, når der trykkes på en knap (Trådløs RH-sensor med boost-funktion med batteristrøm).

Til strømforsynet Trådløs RH-sensor med boost-funktion (valgfrit): LED'en blinker kontinuerligt.

Se installationsmanualen til HRU-apparatet, der er tilsluttet Trådløs RH-sensor med boost-funktion for fejlfinding i forbindelse med de fejlmeddelelser, der vises på Trådløs RH-sensor med boost-funktion.



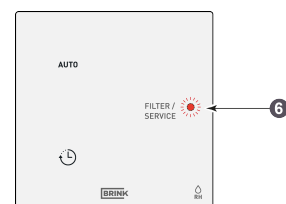
6 = LED-fejlindikation (blinker 1Hz)

Mistet forbindelse

Når Trådløs RH-sensor med boost-funktion mister forbindelsen til USB-transceiveren, vil fejl-LED'en også blinke.

LED'en blinker 3 gange 0,5 sekunder ON og 60 sekunder OFF eller blinker i 300 sekunder, hvis en af knapperne betjenes (Trådløs RH-sensor med boost-funktion med batteristrømforsyning).

Filter- og fejlmeddelelser tilsidesættes.



6 = LED (blinker 0,5 sek. tændt - 60 sek. slukket)

3 Montering

3.1 Installation af Trådløs RH-sensor med boost-funktion

Følg **trin 1** til **trin 4** for at installere Trådløs RH-sensor med boost-funktion. I dette afsnit vises der et eksempel på en trådløs 3-positionskontakt. Andre kontrollere/sensorer skal installeres på samme måde.

Trin 1

Vægbeslaget kan fastgøres til en indbygget el-dåse (Ø 55 mm) eller kan monteres direkte på væggen med den medfølgende dobbelklæbende tape. Det er nødvendigt at montere på en el-dåse, når der bruges en permanent strømforsyning (ekstraustyr), se → [Tilslutning af permanent strømforsyning \(ekstraustyr\)](#) -> side 14.

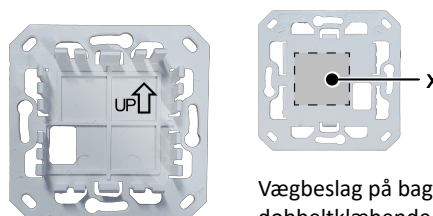
The Trådløs RH-sensor med boost-funktion skal placeres i en højde på ca. 1,65 meter over gulvet.

- Skru eller lim vægbeslaget fast på væggen i den rigtige position.



Bemærk

Pilen på vægbeslaget skal pege opad!



Vægbeslag på bagsiden med dobbelklæbende tape til anbringelse

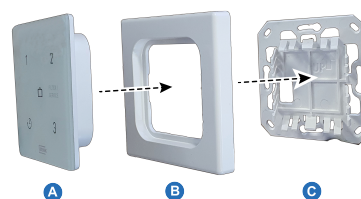
Trin 2

Fjern plastikisoleringsstrimlen fra batteriet.



Trin 3

Klik Trådløs RH-sensor med boost-funktion (A) sammen med den medfølgende ramme (B) på vægbeslaget (C).



Når Trådløs RH-sensor med boost-funktion er monteret på vægbeslaget, fjernes folien fra forsiden.



Trin 4

Når Trådløs RH-sensor med boost-funktion er blevet installeret på væggen, kan den trådløse sender/modtager* placeres i USB-porten på det HRU-apparat, der skal forbindes med Trådløs RH-sensor med boost-funktion. For oplysninger om hvordan man forbinder den trådløse sender/modtager med HRU-apparatet, se → [Forbindelse med en trådløse sender/modtager \(parring\)](#) -> side 17 .



** Den trådløse sender/modtager medfølger ikke i leveringen af Trådløs RH-sensor med boost-funktion og skal bestilles separat!*

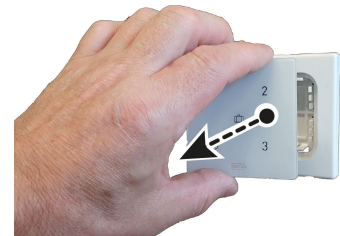
i Bemærk

Når den trådløse controller/sensor får strøm, begynder alle 5 LED'er på controlleren/sensoren at blinke.

3.2 Fjernelse af Trådløs RH-sensor med boost-funktion

Sådan fjernes Trådløs RH-sensor med boost-funktion fra vægbeslaget: Tag fat i kanterne på forsiden af Trådløs RH-sensor med boost-funktion, og træk den forsigtigt ud af beslaget.

I dette afsnit vises der et eksempel på en trådløs 3-positionskontakt, men andre trådløse controllere/sensorer skal fjernes fra vægbeslaget på samme måde.



3.3 Tilslutning af permanent strømforsyning (ekstraudstyr)

Den permanente strømforsyning (ekstraudstyr) kan bestilles hos Brink under artikelkode 532924. Når man bruger den permanente strømforsyning (ekstraudstyr), skal Trådløs RH-sensor med boost-funktion installeres på en indbygget vægdåse (Ø 55 mm).



Fare

Afbryd altid 230 V-netforsyningen, når der tilsluttes en permanent strømforsyning.

Trin 1

- Anbring den permanente strømforsyning (A) i vægboksen.
- Tilslut 230 V-netforsyningen til strømforsyningens fabriksmonterede grå stik. Afisolér ledningen i en længde på ca. 7 mm.

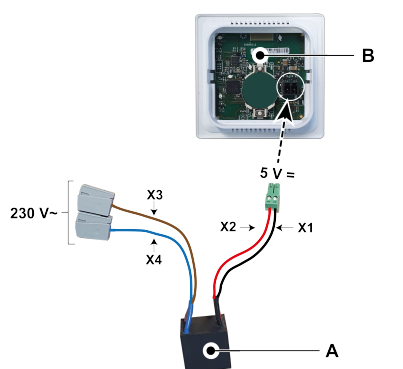
Trin 2

- Før de røde og sorte ledninger med det grønne stik gennem det firkantede hul i vægbeslaget (C).
- Skru vægbeslaget fast på vægdåsen.



Bemærk

Pilen på vægbeslaget skal pege opad!



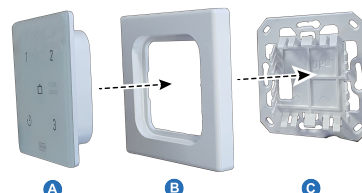
A. Permanent strømforsyning
(230 VAC/5 VDC)

B. Trådløs RH-sensor med boost-funktion

X1 = Sort
X2 = Rød
X3 = Brun
X4 = Blå

Trin 3

- Det er ikke nødvendigt at fjerne batteriet (hvis det er monteret), men det anbefales.
- Før den røde og sorte ledning med det grønne stik gennem rammen (B), og tilslut den til stikket på bagsiden af Trådløs RH-sensor med boost-funktion (A).
- Klik Trådløs RH-sensor med boost-funktion (A) sammen med de tilsluttede røde og sorte ledninger og rammen (B) på vægbeslaget (C).



Trin 4

- Når Trådløs RH-sensor med boost-funktion er monteret på vægbeslaget, fjernes folien fra forsiden.
- Tilslut 230 V-netforsyningen igen.



Trin 5

- Når Trådløs RH-sensor med boost-funktion er blevet installeret på væggen, kan den trådløse sender/modtager* placeres i USB-porten på det HRU-apparat, der skal forbindes med Trådløs RH-sensor med boost-funktion. For oplysninger om hvordan man forbinder den trådløse sender/modtager med HRU-apparatet, se → [Forbindelse med en trådløse sender/modtager \(parring\)](#) -> side 17



** Den trådløse sender/modtager medfølger ikke i leveringen af Trådløs RH-sensor med boost-funktion og skal bestilles separat!*

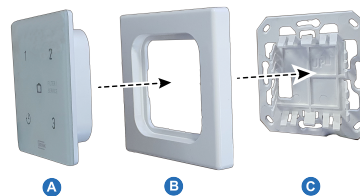


Bemærk

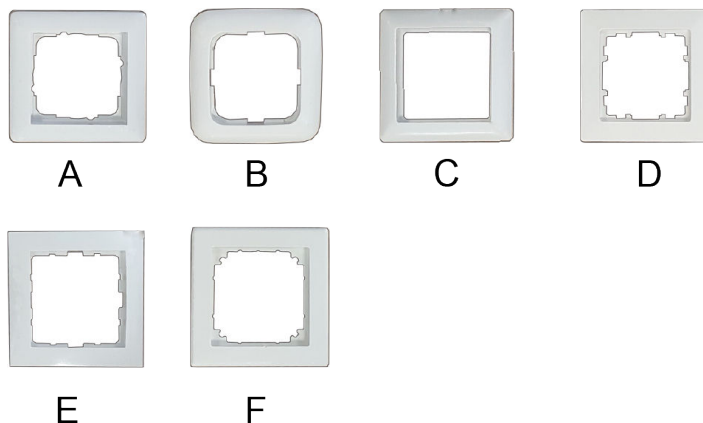
Når den trådløse controller/sensor får strøm, begynder alle 5 LED'er på controlleren/sensoren at blinke.

3.4 Brug af en anden ramme (valgfrit)

Trådløs RH-sensor med boost-funktion består af et vægbeslag (C), en ramme (B) og den trådløse controller (A). Vægbeslaget (C) er designet på en sådan måde, at en lang række rammer fra andre leverandører kan bruges.



Produktet leveres som standard med en Brink-ramme. Denne ramme kan udskiftes med rammer fra andre producenter og serier. Udseendet og tolerancerne varierer fra producent til producent. Følgende typer rammer kan bruges i stedet for standardrammen:




- A. Gira - System 55
- B. Busch Jaeger Balance/Reflex SI
- C. Jung AS
- D. Siemens Delta
- E. Berker S.1
- F. Merten System M

Ovennævnte alternative rammer er ikke inkluderet i leveringen fra Brink!

4 Indstilling til at kunne fungere

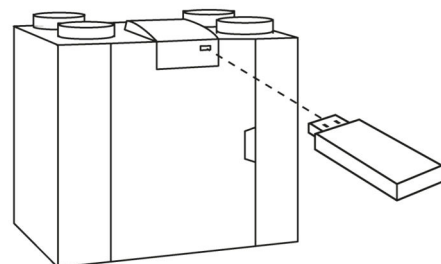
4.1 Forbindelse med en trådløs sender/modtager (parring)

Når Trådløs RH-sensor med boost-funktion er installeret, og den trådløse sender/modtager er placeret i HRU-apparatet (se billedet til højre), kan de to forbindes (parring).

På et HRU-apparat med display er USB-symbolet () synligt som bekræftelse på, at den trådløse sender/modtager er blevet "genkendt". På et HRU-apparat uden display er USB-symbolet synligt i appen. Hvis USB-symbolet ikke er synligt, er dit HRU-apparat sandsynligvis udstyret med en softwareversion fra før juli 2022, og det er derfor ikke muligt at tilslutte Trådløs RH-sensor med boost-funktion.

Følg trinene som beskrevet nedenfor.

Bemærk: På en batteridrevet Trådløs RH-sensor med boost-funktion slukkes LED'erne automatisk efter 300 sekunder for at spare på batteriet. LED'erne tændes igen, når man trykker på en knap.



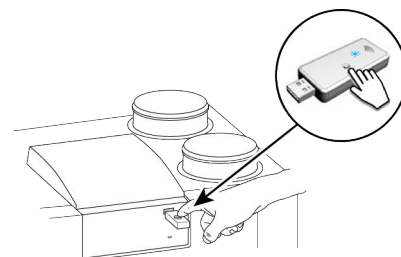
Trin 1

Sæt strøm til HRU-apparatet.

Trin 2

Tryk og hold parringsknappen på den trådløse sender/modtager nede i mellem 3 og 10 sekunder.

Den grønne LED på den trådløse sender/modtager begynder at blinke (1 gang pr. sekund). Parringstilstanden er aktiv i 10 minutter.

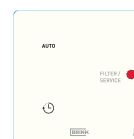
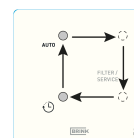


Trin 3

Tryk og hold parringsknappen nede mellem 3 sekunder og 10 sekunder på undersiden af controlleren (gennem et lille hul), f.eks. med enden af en papirclips. Der skal kunne høres et "klik", når man trykker på knappen.

Parringen er aktiveret, når fire LED-lamper lyser på skift (ON i 0,5 sek. Den næste tændes, når den forrige er slukket).

Parringen er deaktiveret, når den røde LED er tændt i to sekunder. Hvis parringen mislykkes: Nulstil Trådløs RH-sensor med boost-funktion til fabriksindstillingerne, og prøv at parre Trådløs RH-sensor med boost-funktion igen. Eller se → [Signalforstærker](#) -> side 23



Trin 4

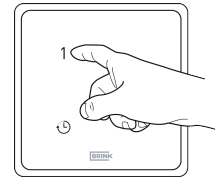
Vælg under hvilket nummer Trådløs RH-sensor med boost-funktion skal registreres ved at konfigurere et "NODE ID": Tryk på en af de fire knapper på Trådløs RH-sensor med boost-funktion.

Tryk f.eks. på knap 2, og LED 2 blinker én gang.

Ved parring af flere sensorer/controllere med et HRU-apparat skal man trykke på en knap for NODE ID, som ikke er blevet parret endnu. ID'et skal være unikt for hver sensor. Knapnummeret svarer til nummeret på det parrede tilbehør i HRU-apparatets menu.

Gå tilbage til trin 3, hvis parringen ikke lykkes. Kontroller også den trådløse sender/modtager.

Stop parringstilstanden: Tryk kortvarigt på parringsknappen på den trådløse sender/modtager og hold den nede (1 sekund). Den grønne LED på den trådløse sender/modtager holder op med at blinke.



i Bemærk

Deaktiver altid parringstilstanden på den trådløse sender/modtager umiddelbart efter parringen.

i Bemærk

Hvis en trådløs controller/sensor er registreret med et eksisterende NODE ID, vil den først registrerede controller/sensor blive overskrevet. Sørg for, at alle parrede controllere/sensorer har deres eget unikke NODE-ID.

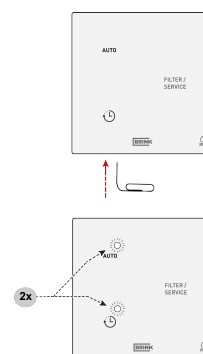
Aktiveringen af controlleren/sensoren og de luftmængder, der er forbundet med ventilationsindstillingerne, skal altid indstilles på det parrede HRU-apparat. Dette kan ikke gøres på Trådløs RH-sensor med boost-funktion. Se installationsmanualen til det tilsluttede HRU-apparat for yderligere instruktioner.

4.2 Tilbage til fabriksindstillinger Trådløs RH-sensor med boost-funktion

Det er muligt at nulstille den trådløse sender/modtager og controller(e)/sensor(er) tilbage til fabriksindstillingerne:

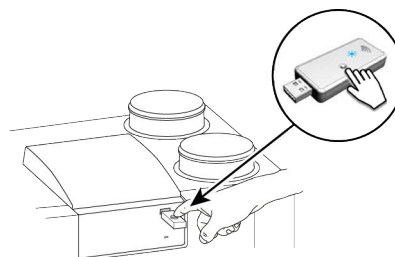
Fabriksnulstilling af controlleren

- Tryk på parringsknappen og hold den nede (f.eks. med enden af en papirclips) i over 20 sekunder. Der skal kunne høres et "klik", når man trykker på knappen.
- Alle 5 LED'er blinker to gange for at bekræfte nulstillingen (0,5 sekund tændt og 5 sekunder slukket).
- Alle parringsoplysninger er nu slettet fra Trådløs RH-sensor med boost-funktion.



Fabriksnulstilling af den trådløse sender/modtager

- Tryk på knappen på den trådløse sender/modtager, og hold den nede i mere end 20 sekunder.
- Den grønne LED på den trådløse sender/modtager blinker to gange for at bekræfte nulstillingen.
- Alle parringsoplysninger er nu slettet fra den trådløse sender/modtager.



4.3 Parring af flere systemer

Ved parring af flere installationer/boliger skal man huske at afslutte parringen af de trådløse sendere pr. installation/bolig og sørge for, at kun én (1) trådløs sender/modtager er i parringstilstand ad gangen.

Det er muligt for en trådløs sender/modtager i parringstilstand at registrere og parre sig med trådløs(e) sender/modtager(e), trådløs(e) controller(e) og/eller sensor(er) fra andre installationer/boliger.

Sådan stoppes parringstilstanden på en trådløs sender/modtager: Tryk på parringsknappen på den trådløse sender/modtager (1 sekund). Den grønne LED holder op med at blinke.



Bemærk

Deaktiver altid parringstilstanden på den trådløse sender/modtager umiddelbart efter parringen.

5 Oplysninger om flere Trådløs RH-sensor med boost-funktion

5.1 Parring af ekstra controller/sensor

Følg nedenstående trin for at tilslutte ekstra controllere eller sensorer til HRU-apparatet.

Som eksempel vises en trådløs 3-positionskontakt.



Bemærk

På en batteridrevet Trådløs RH-sensor med boost-funktion slukkes LED'erne automatisk efter 300 sekunder for at spare på batteriet. LED'erne tændes igen, når man trykker på en knap!

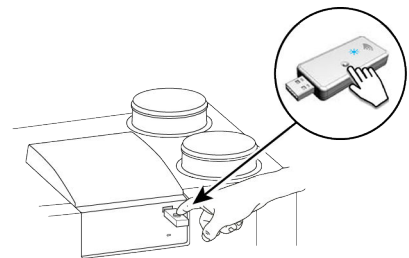
Trin 1

Sæt strøm til HRU-apparatet.

Trin 2

Tryk og hold parringsknappen på den trådløse sender/modtager nede i mellem 3 og 10 sekunder.

Den grønne LED på den trådløse sender/modtager begynder at blinke (1 gang pr. sekund). Parringstilstanden er aktiv i 10 minutter.

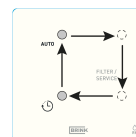


Trin 3

Tryk og hold parringsknappen nede (mellem 3 og 10 sekunder) i bunden af controlleren (gennem det lille hul). Når parringsknappen er trykket rigtigt ned, mærker man et "klik".




Parringen er aktiveret, når fire LED-lamper lyser på skift (ON i 0,5 sek. Den næste tændes, når den forrige er slukket).



Parringen er deaktiveret, når den røde LED er tændt i to sekunder.
Hvis parringen mislykkes: Nulstil Trådløs RH-sensor med boost-funktion til fabriksindstillingerne, og prøv at parre Trådløs RH-sensor med boost-funktion igen. Eller se → [Signalforstærker](#) -> side 23



Trin 4

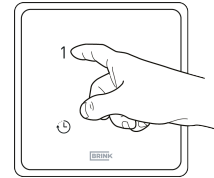
Vælg under hvilket nummer sensoren skal registreres ved at konfigurere et "NODE ID": Tryk på en af de fire knapper på Trådløs RH-sensor med boost-funktion (brug ikke ferie-knappen ). Tryk f.eks. på knap 2. LED 2 blinker én gang.

Ved parring af flere sensorer/controllers med et HRU-apparat skal man trykke på en knap for NODE ID, som ikke er blevet parret endnu. ID'et skal være unikt for hver sensor. Knapnummeret svarer til nummeret på det parrede tilbehør i HRU-apparatets menu.

Gå tilbage til trin 3, hvis parringen ikke lykkes. Kontroller også den trådløse sender/modtager.

Stop parringstilstanden: Tryk kortvarigt på parringsknappen på den trådløse sender/modtager og hold den nede (1 sekund). Den grønne LED på den trådløse sender/modtager holder op med at blinke.

For Trådløs RH-sensor med boost-funktion-indstillinger, se → [Indstillinger](#)
-> side 22



Bemærk

Deaktiver altid parringstilstanden på den trådløse sender/modtager umiddelbart efter parringen.

Bemærk

Hvis en trådløs controller/sensor er registreret med et eksisterende NODE ID, vil den først registrerede controller/sensor blive overskrevet. Sørg for, at alle parrede controllere/sensorer har deres eget unikke NODE-ID.

6 Indstillinger

6.1 RH-sensor generelt

Trådløs RH-sensor med boost-funktion sikrer optimal ventilation i boligen ved automatisk at justere luftmængden på baggrund af Luftfugtighed-niveauet. Luftstrømmen bestemmes af den fugtighedssensor, der kræver det højeste niveau.

Trådløs RH-sensor med boost-funktion justerer luftstrømmen proportionalt mellem indstilling 1 (indstillet lav) og indstilling 3 (indstillet høj) afhængigt af fugtighedssensorens følsomhed. De indstillinger, der foretages i menuen for det tilsluttede apparat, gælder for alle tilsluttede fugtighedssensorer.

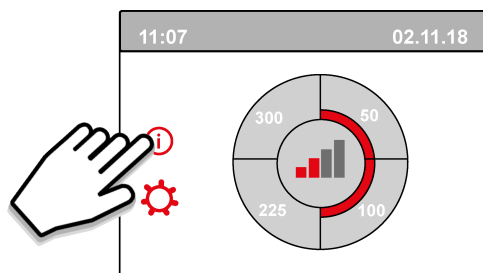
6.2 Indstillinger RH-sensor

Efter installationen skal RH-sensoren(erne) aktiveres i indstillingsmenuens trin 7.1 til ON. Eventuelt kan sensorens følsomhed ændres ved hjælp af trin 7.2. Se installationsmanualen for oplysninger om processen for justering af værdien (eller værdierne) i Flair-apparatets indstillingsmenu.

Trin nr.	Beskrivelse	Fabriksindstillinger	Justeringsområde
7,1	RH-sensor	OFF	OFF = RH-sensor ON = RH-sensor aktiv
7,2	Følsomhed	0	+2 = mest følsom 0 = standardindstilling -2 = mindst følsom

Kontroller funktionen af RH-sensoren

Vælg  på touchskærmen og vælg  og  for at aflæse værdien for RH-sensoren.



7 Signalforstærker

En signalforstærker fås som ekstraudstyr. Denne signalforstærker er nødvendig, når signalet skal dække en lang afstand i huset, i meget velisolerede huse, eller i situationer, hvor der er brugt signalforstyrrende materialer.

Hvis en sensor/controller er uden for rækkevidde af den trådløse sender/modtager og ikke kan parres (rød LED på betjening eller sensor): Fjern den trådløse sender/modtager fra Brink-enheden, og tilslut den til en smartphone-adapter eller bærbar computer (for at give strøm til den trådløse sender/modtager). Anbring nu den trådløse sender/modtager i samme rum som den controller eller sensor, der skal parres.

Genstart parringsproceduren. Hvis parringen ikke lykkes, skal der installeres en signalforstærker for at udvide signalområdet for den trådløse sender/modtager til placeringen af controllerne og/eller sensorerne.

Signalforstærkeren kan bestilles hos Brink under artikelkode 532715.



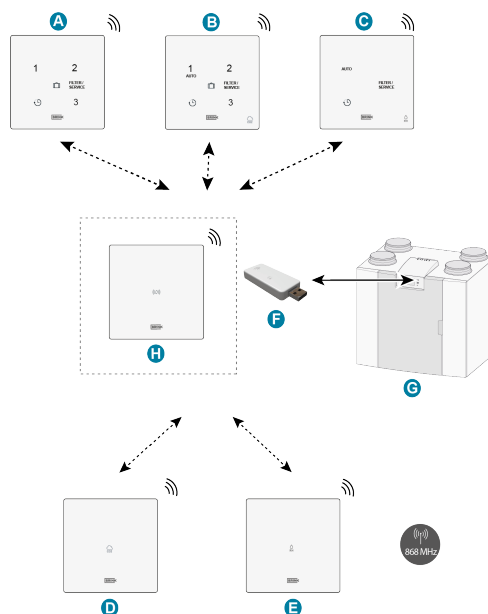
Bemærk

Signalforstærkeren kræver en fast 230 V-strømforsyning.



Bemærk

Par altid controllere og sensorer direkte til den trådløse sender/modtager og ikke gennem signalforstærkeren. Signalforstærkeren kan ikke bruges til parring.



- A. Trådløs 3-positionskontakt
- B. Trådløs CO₂-sensor med 3-positionskontakt
- C. Trådløs RH-sensor med boost-funktion
- D. Trådløs CO₂-sensor
- E. Trådløs RH-sensor
- F. Trådløs sender/modtager
- G. Apparat med USB-forbindelse (f.eks. Et HRU-apparat af typen Flair)
- H. Signalforstærker (ekstraudstyr)

8 Fejlfinding og garanti

8.1 Fejl

- Ved brug af batteridrevne controllere/sensorer vil HRU-apparatet gå i fejltilstand, når batteriet er lavt. Fejlen forsvinder automatisk, når batteriet udskiftes.
- Kontroller, om HRU-apparatet er i ferietilstand, hvis de trådløse CO₂- eller RH-sensorer ikke fungerer.
- Hvis der er problemer med parringen, se → [Signalforstærker](#) -> side 23
- Se installationsvejledningen til det tilsluttede HRU-apparat for andre fejl.

8.2 Garanti

"Trådløs RH-sensor med boost-funktion er omhyggeligt fremstillet af Brink Climate Systems B.V. og opfylder høje kvalitetsstandarder. Vi garanterer Trådløs RH-sensor med boost-funktion's funktionalitet i en periode på to år fra leveringstidspunktet. Denne garanti ydes i overensstemmelse med Brink Climate Systems B.V.'s generelle vilkår og betingelser, som kan findes på www.brinkclimatesystems.nl. Garantien bortfalder i tilfælde af forkert eller ukorrekt brug af Trådløs RH-sensor med boost-funktion og manglende overholdelse af instruktionerne i denne brugermanual.

Hvis du ønsker at gøre brug af garantien:

Send os en skriftelig meddelelse om dette på:

Brink Climate Systems B.V.

Postboks 11

NL-7950 AA, Staphorst, Holland



Bemærk

Det er ikke tilladt at foretage ændringer i hardware eller software på Trådløs RH-sensor med boost-funktion. Dette kan påvirke den korrekte funktion af Trådløs RH-sensor med boost-funktion og medfører, at alle garantier bortfalder."

9 Vedligeholdelse

9.1 Vedligeholdelse

Rengør Trådløs RH-sensor med boost-funktion regelmæssigt med en blød klud.



Bemærk

Påfør aldrig vand og/eller (rengørings-) væske på Trådløs RH-sensor med boost-funktion.

9.2 Udskift batteriet

(Gælder ikke ved brug af den permanente strømforsyning (ekstraudstyr)).

Udskift batteriet med den korrekte type CR2032.MRF-batteri fra producenten Renata (eller Panasonic CR-2032/BS).

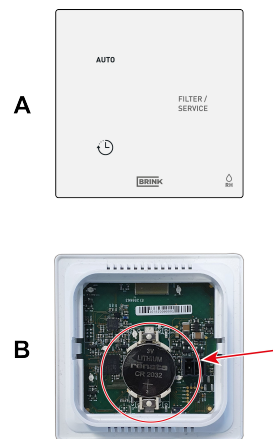
Vær opmærksom på batteriets placering! Markeringen "+" skal altid være læselig, når batteriet er sat i.

Udskiftning af batteri: Tag Trådløs RH-sensor med boost-funktion ud af vægbeslaget, se → [Fjernelse af Trådløs RH-sensor med boost-funktion](#) -> side 13.



Bemærk

Udskift batteriet mindst en gang hvert andet år for at undgå funktionsfejl.



- A. Forside på Trådløs RH-sensor med boost-funktion
- B. Bagside på Trådløs RH-sensor med boost-funktion

10 Overensstemmelseserklæring

Denne overensstemmelseserklæring er udstedt under producentens eneansvar.

Fabrikant: Brink Climate Systems B.V.
Adresse: Postboks 11
NL-7950 AA, Staphorst, Holland
Produkt: Trådløs RH-sensor med boost-funktion

Det ovenfor beskrevne produkt opfylder følgende direktiver:

◆ 2014/53/EU (EMC-direktivet)

Produktet, beskrevet ovenfor, er testet i overensstemmelse med følgende standarder:

◆ EN 301 489-3: V2.1.1:2019-03
◆ EN 300 220-2: V3.2.1:2018-06
◆ ETSI EN 300 220-1: V3.1.1 (2017-02)
◆ EN 62479: 2010
◆ EN 60669-2-5: 2016
◆ EN 60669-2-1: 2004 + A1:2009
◆ EN 50428: 2005 + A1:2007 + A2:2009

EU-typeafprøvningscertifikat 40056587; VDE test- og certificeringsinstitut (0366).

Staphorst, 15-04-2023



A. Hans
Administrerende direktør

11 Genanvendelse



Må ikke bortskaffes som husholdningsaffald!

I henhold til loven om bortskaffelse af affald skal følgende komponenter bortskaffes eller genbruges på en miljøvenlig måde ved hjælp af passende indsamlingssteder:

- Gammelt apparat
- Sliddele
- Defekte komponenter
- Elektrisk eller elektronisk affald
- Miljøfarlige væsker og olier

Miljøvenlig betyder sorteret efter materialegrupper for at sikre den størst mulige genanvendelighed af basismaterialerne med den mindst mulige miljøpåvirkning.

1. Bortskaf emballage af pap, genanvendelig plast og syntetiske fyldmaterialer på en miljøvenlig måde via passende genanvendelsessystemer eller en genbrugsstation.
2. Overhold de gældende nationale og lokale bestemmelser.



Air for life

Brink Climate Systems B.V.

Wethouder Wassebaliestraat 8, NL-7951SN Staphorst

T: +31 (0) 522 46 99 44

E: info@brinkclimatesystems.nl

www.brinkclimatesystems.nl