



*Air for life*

## návod na inštaláciu

Bezdrôtový snímač relatívnej vlhkosti s boost  
Slovenský





# návod na inštaláciu

Bezdrôtový snímač relatívnej vlhkosti s boost



Uložte v blízkosti zariadenia

Toto zariadenie môžu obsluhovať deti staršie ako 8 rokov, osoby so zníženými fyzickými alebo duševnými schopnosťami a osoby s obmedzenými vedomosťami a skúsenosťami, ak sú pod dohľadom alebo boli poučené o bezpečnom spôsobe obsluhovania tohto zariadenia a ak poznajú možné nebezpečenstvá.

Deti mladšie ako 3 roky sa nesmú zdržiavať v blízkosti tohto zariadenia, pokiaľ nie sú pod stálym dozorom.

Deti vo veku od 3 do 8 rokov môžu toto zariadenie zapnúť alebo vypnúť len vtedy, keď sú pod dozorom alebo ak boli poučené o bezpečnom obsluhovaní tohto zariadenia a rozumejú možným nebezpečenstvám pod podmienkou, že toto zariadenie bolo umiestnené a nainštalované v normálnej polohe na prevádzkovanie. Deti vo veku 3 až 8 rokov nesmú zapájať zástrčku do zásuvky, čistiť zariadenie, meniť jeho nastavenia ani vykonávať jeho údržbu, ktorú by vykonával používateľ za bežných okolností. Deti sa nesmú hrať s týmto zariadením.

**Ak potrebujete nový napájací kábel, náhradný si vždy objednajte od Brink Climate Systems B.V.. Aby sa predišlo nebezpečným situáciám, poškodenú elektrickú zásuvku môže vymeniť iba oprávnený odborník!**

Krajina: SK

# Obsah

1 Používateľská príručka . . . . .	5
1.1 Opis Bezdrôtový snímač relatívnej vlhkosti s boost. . . . .	6
1.2 Obsah dodávky. . . . .	8
2 Technická špecifikácia. . . . .	9
2.1 Všeobecná špecifikácia výrobku. . . . .	9
2.2 Vplyvy okolitého prostredia. . . . .	9
2.3 Prehľad ovládacích prvkov. . . . .	10
3 Montáž. . . . .	12
3.1 Inštalácia Bezdrôtový snímač relatívnej vlhkosti s boost. . . . .	12
3.2 Demontáž Bezdrôtový snímač relatívnej vlhkosti s boost. . . . .	13
3.3 Pripojenie trvalého zdroja napájania (voliteľné). . . . .	14
3.4 Použitie ďalšieho rámu (voliteľné). . . . .	16
4 Nastavenie prevádzky. . . . .	17
4.1 Spojenie s bezdrôtovým vysielateľom/prijímateľom (párovanie). . . . .	17
4.2 Obnovenie továrenských nastavení Bezdrôtový snímač relatívnej vlhkosti s boost. . . . .	19
4.3 Spárovanie viacerých systémov. . . . .	19
5 Informácie o ďalšom Bezdrôtový snímač relatívnej vlhkosti s boost. . . . .	20
5.1 Spárovanie ďalšieho diaľkového ovládača/ snímača. . . . .	20
6 Nastavenia. . . . .	22
6.1 Snímač RH všeobecné. . . . .	22
6.2 Nastavenie snímača RH. . . . .	22
7 Zosilňovač signálu. . . . .	23
8 Odstraňovanie problémov a záruka. . . . .	24
8.1 Poruchy. . . . .	24
8.2 Záruka. . . . .	24
9 Údržba. . . . .	25
9.1 Údržba. . . . .	25
9.2 Výmena batérie. . . . .	25
10 Vyhlásenie o zhode. . . . .	26
11 Recyklácia a likvidácia. . . . .	27

# 1 Používateľská príručka

Vážený zákazník,

ďakujeme vám, že ste si zakúpili Bezdrôtový snímač relatívnej vlhkosti s boost. Táto používateľská príručka a návod na inštaláciu obsahujú všetky informácie, ktoré sú potrebné na rýchle oboznámenie sa s týmto výrobkom. Láskaivo vás žiadame, aby ste si pred používaním tohto výrobku pozorne prečítali tieto informácie. Táto používateľská príručka k Bezdrôtový snímač relatívnej vlhkosti s boost je určená pre inštalačných technikov a koncových používateľov, preto ju prosím uschovajte. Ak potrebujete ďalšie informácie alebo si chcete objednať príručky, kontaktujte:

Brink Climate Systems B.V.  
Poštová schránka 11  
NL-7950 AA, Staphorst, Holandsko  
Tel.: +31 (0) 522 46 99 44  
F: +31 (0) 522 46 94 00  
E: [info@brinkclimatesystems.nl](mailto:info@brinkclimatesystems.nl)  
[www.brinkclimatesystems.nl](http://www.brinkclimatesystems.nl)

## 1.1 Opis Bezdrôtový snímač relatívnej vlhkosti s boost

### Zamýšľané a nezamýšľané použitie

Tento návod je venovaný Bezdrôtový snímač relatívnej vlhkosti s boost (Pozri C nižšie).

Bezdrôtový snímač relatívnej vlhkosti s boost by mal byť používaný iba v kombinácii s produktmi schválenými spoločnosťou Brink Climate Systems B.V..

Bezdrôtový snímač relatívnej vlhkosti s boost je možné používať iba spolu s rekuperačnou jednotkou (HRU) vybavenou USB pripojením a to v miestach, kde sú jednotlivé komponenty vybavené špecifickými verziami softvéru:

- Verzia softvéru jednotky HRU začínajúca S2 → Verzia S2.01.24 alebo vyššia.
- Verzia softvéru jednotky HRU začínajúca S3 → Verzia S3.01.03 alebo vyššia.
- Verzia softvéru bezdrôtového vysielača/prijímača a diaľkového ovládača(ov)/snímača(ov) → S1.01.15 alebo vyššia.

Verzie softvéru jednotky HRU môžete overiť prostredníctvom užívateľského rozhrania alebo nahliadnutím do príslušného návodu na inštaláciu jednotky. Jednotku HRU je možné aktualizovať pomocou USB kľúča a pokynov dodaných spolu s bezdrôtovým vysielačom/prijímačom.

Brink Climate Systems B.V. ponúka celú sériu diaľkových ovládačov/snímačov, ktoré je možné pripojiť k rekuperačnej jednotke (HRU) prostredníctvom bezdrôtového vysielača/prijímača (F). Táto séria sa skladá z 5 typov bezdrôtových diaľkových ovládačov/snímačov (A – E). Diaľkový ovládač (A, B alebo C) signalizuje, kedy je potrebné vymeniť/vyčistiť filter(y) alebo kedy dôjde k poruche ventilačného systému.

Ako voliteľná výbava je k dispozícii zosilňovač signálu. Tento zosilňovač je nevyhnutný tam, kde potrebujete pokryť signál v domoch/obydliach na veľkú vzdialenosť, či už ide o veľmi dobre izolované budovy alebo v situácii, keď sa používajú materiály rušiacie signál. Pri projektovaní preto s týmto zosilňovačom signálu počítajte.

Pripojená jednotka HRU sa ovláda stlačením jedného z tlačidiel na Bezdrôtový snímač relatívnej vlhkosti s boost. Vysvetlenie tlačidiel Bezdrôtový snímač relatívnej vlhkosti s boost nájdete v → [Prehľad ovládacích prvkov](#) -> strana 10.

Bezdrôtový snímač relatívnej vlhkosti s boost je nutné vždy používať spoločne s bezdrôtovým vysielačom/prijímačom na jednotke HRU. Možné je aj kombinované použitie viacerých diaľkových ovládačov/snímačov s 1 bezdrôtovým vysielačom/prijímačom.

Celkom je možné s 1 vysielačom/prijímačom spárovať maximálne 12 diaľkových ovládačov/snímačov (max. 4 ovládače/max. 4 snímače CO<sub>2</sub> a max. 4 snímače vlhkosti).

---


### Poznámka

**Diaľkový ovládač so zabudovaným snímačom CO<sub>2</sub> je pripojenou jednotkou HRU vnímaný ako snímač CO<sub>2</sub> a ovládač so zabudovaným snímačom vlhkosti je vnímaný ako snímač vlhkosti (RH).**

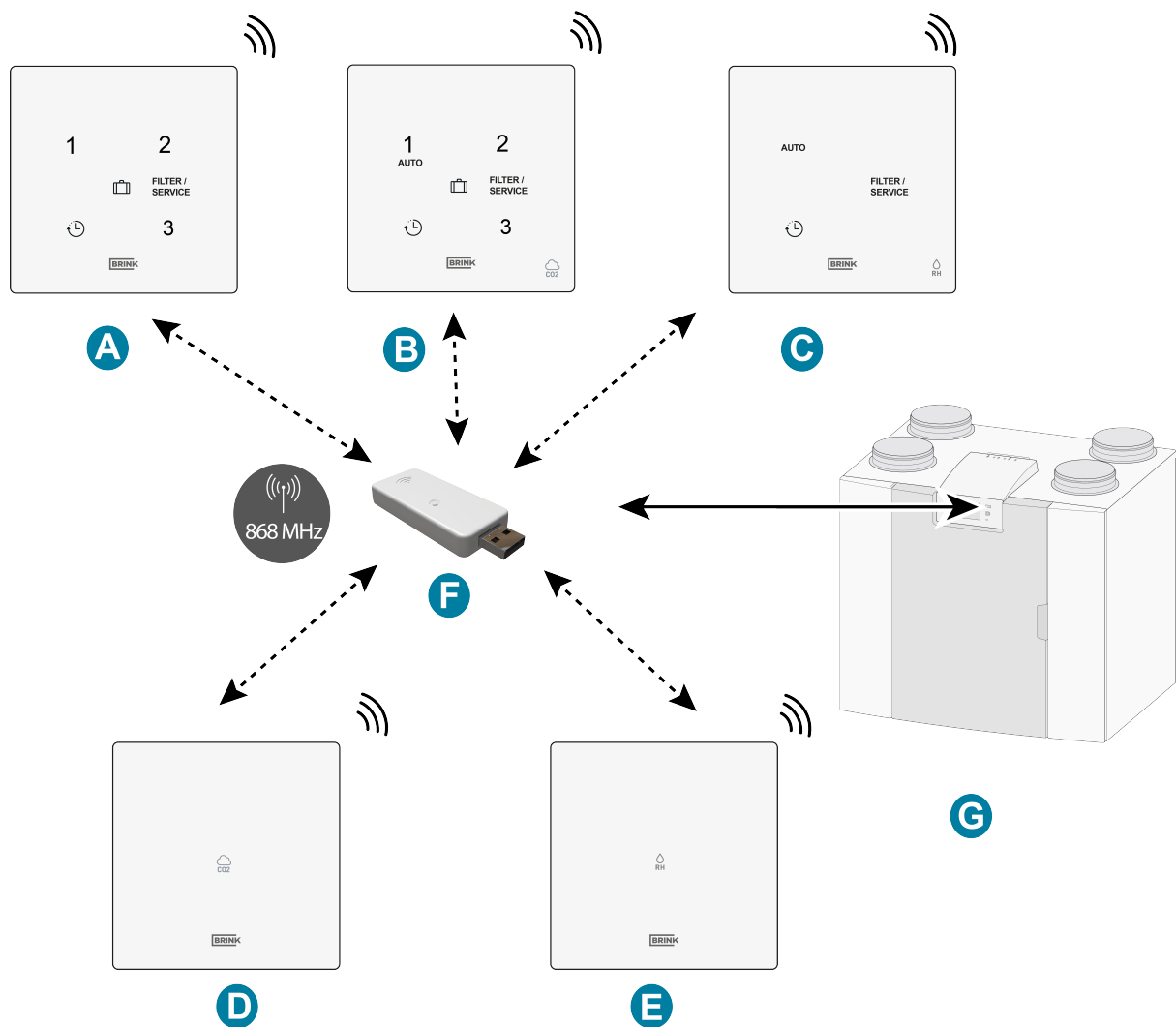
---

Ak je s jednotkou HRU spárovaný jeden alebo viac snímačov CO<sub>2</sub>, jednotka vykonáva ventiláciu podľa podmienok nastavených v jednotke HRU pripojeným snímačom alebo snímačmi CO<sub>2</sub>.

Ak sa používa viac snímačov, prioritu má snímač požadujúci najvyššiu úroveň ventilácie. Ak sa používa viac diaľkových ovládačov, má prednosť naposledy použitá úroveň ventilácie.

Keď je aktivovaný režim dovolenky () (ak je k dispozícii), ovládanie vlhkosti/ovládanie CO<sub>2</sub> (ak je k dispozícii) nie je funkčné! Ovládanie CO<sub>2</sub> nefunguje ani pri nastavení č. 3 pri 3-polohovom spínači a v režime zosilnenia snímača RH s funkciou zosilnenia.

Rýchlosti prietoku vzduchu súvisiace s nastavením ventilácie musia byť vždy nastavené v spárovanej jednotke HRU. Nastavenie ventilácie nájdete v návode na inštaláciu pripojenej jednotky HRU.



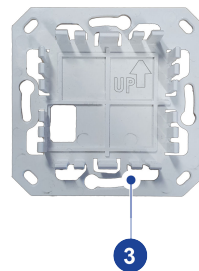
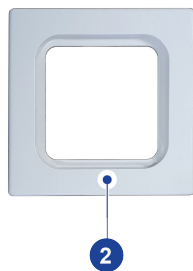
- A. Bezdrôtový 3-polohový spínač
- B. Bezdrôtový snímač CO<sub>2</sub> s 3-polohovým spínačom
- C. Bezdrôtový snímač RH (relatívnej vlhkosti) so zosilňovacou funkciou
- D. Bezdrôtový snímač CO<sub>2</sub>
- E. Bezdrôtový snímač RH (relatívnej vlhkosti)
- F. Bezdrôtový vysielateľ/prijímač
- G. Zariadenie s USB pripojením (napr. typ jednotka HRU Flair)

## 1.2 Obsah dodávky

Skontrolujte, či je dodávaný Bezdrôtový snímač relatívnej vlhkosti s boost kompletný a bez poškodenia.

*Obsah dodávky Bezdrôtový snímač relatívnej vlhkosti s boost sa skladá z nasledujúcich dielov:*

1. Bezdrôtový snímač relatívnej vlhkosti s boost
2. Rám
3. Nástenný držiak
4. Montážne skrutky (2x) a hmoždinky (2x)
5. Stručné informácie s QR kódom na prechod do online návodu



Súčasťou dodávky nie je voliteľný trvalý zdroj napájania. Môžete ho objednať od spoločnosti Brink pod číslom 532924.



# 2 Technická špecifikácia

## 2.1 Všeobecná špecifikácia výrobku

### Opis výrobku

Názov: Bezdrôtový snímač relatívnej vlhkosti s boost

### Technická špecifikácia výrobku

Prevádzkové napätie: 3 V

Trieda ochrany: IP21

Typ batérie: CR2032.MRF, lítium (preferovaný výrobca Renata alebo Panasonic CR-2032/BS)

#### **Neplatí pri použití trvalého zdroja napájania!**

Výkon batérie: **Výkon batérie sa drasticky zhorší, pokiaľ nie je možné nadviazať spojenie s bezdrôtovým vysielačom/prijímačom v jednotke HRU!**  
Napríklad ak sa zariadenie nachádza mimo dosahu alebo je vybraté z USB slotu. Pri skladovaní snímača/regulátora vyberte batériu.

Frekvencia: 868 MHz

Farba: RAL 9010 (Biela)

### Okolité podmienky

Teplota okolia: 0 °C až 50 °C

Skladovacia teplota: -20 °C až 60 °C

Vlhkosť: 0 % až 90 %

Ostatné: Na použitie iba v interiéri

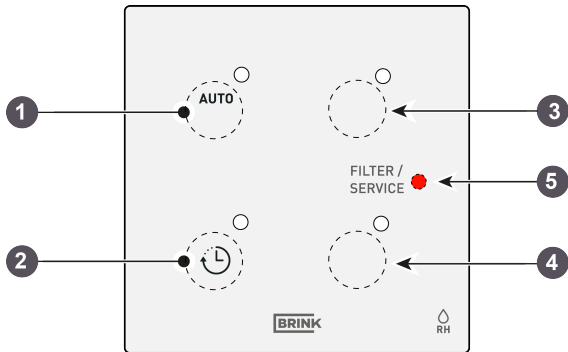
Rozsah: 300 m (otvorené pole, výška 1 meter)

## 2.2 Vplyvy okolitého prostredia

Bezdrôtový snímač relatívnej vlhkosti s boost by mal byť pre správnu prevádzku umiestnený a používaný na mieste so zodpovedajúcimi okolitými podmienkami. Bezdrôtový snímač relatívnej vlhkosti s boost je možné inštalovať iba v interiéri, ale nie v blízkosti zdroja tepla, radiátora alebo v extrémne vlhkom prostredí. Bezdrôtový snímač relatívnej vlhkosti s boost nemôžete vystavovať priamemu sálavému teplu (slnečnému teplu). Bezdrôtový snímač relatívnej vlhkosti s boost nie je možné inštalovať v blízkosti magnetického poľa. Mohlo by dôjsť k poškodeniu vnútorných súčastí.

## 2.3 Prehľad ovládacích prvkov

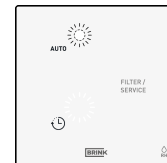
Bezdrôtový snímač relatívnej vlhkosti s boost je vybavený štyrmi (kapacitnými) tlačidlami (dvomi viditeľnými a dvoma neviditeľnými). Každé tlačidlo je vybavené LED kontrolkou (biela).



1. Tlačidlo 1 – Poloha automatickej ventilácie podľa vstavaného snímača vlhkosti
2. Tlačidlo 2 – Funkcia zosilnenia
3. Tlačidlo 3 – Nie je viditeľné, ale je k dispozícii pre „ID uzla“
4. Tlačidlo 4 – Nie je viditeľné, ale je k dispozícii pre „ID uzla“
5. LED kontrolka na indikáciu filtra/poruchy (červená)

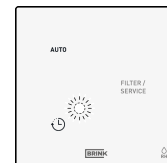
### Tlačidlo 1 (automatické)

Pri stlačení tlačidla č. 1 sa jednotka HRU nastaví na úroveň ventilácie 1 (základná ventilácia v čase neprítomnosti) alebo bude jednotka HRU vykonávať ventiláciu automaticky podľa nastavených požiadaviek vstavaného snímača vlhkosti. Biela LED kontrolka vedľa tlačidla č. 1 raz blikne ako potvrdenie, že „tlačidlo bolo stlačené“.



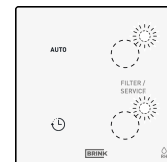
### Tlačidlo 2 / Zosilnenie (🕒)

Keď stlačíte tlačidlo č. 2, jednotka HRU pobeží po dobu 30 minút na úrovni ventilácie 3 (funkcia zosilnenia) a potom sa vráti do predchádzajúcej polohy ventilácie. Biela LED kontrolka umiestnená vedľa tlačidla č. 2 raz zabliká ako potvrdenie, že „tlačidlo bolo stlačené“.



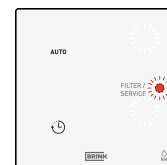
### Tlačidlo 3 a 4

Keď sú (neviditeľné) tlačidlá 3 a 4 používané pre ID UZLA (pozrite → [Spojenie s bezdrôtovým vysielačom/prijímačom \(párovanie\)](#) -> strana 17), biela LED kontrolka umiestnená vedľa týchto tlačidiel raz zabliká ako potvrdenie „stlačenia tlačidla“.



### LED kontrolka filtra / poruchy

Táto červená LED kontrolka signalizuje, kedy je potrebné vyčistiť/vymeniť filter(e) alebo kedy došlo k poruche pripojenej jednotky HRU.



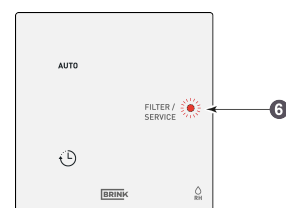
### Upozornenie na filter

Keď sa rozsvieti LED kontrolka na Bezdrôtový snímač relatívnej vlhkosti s boost, filter(e) v jednotke HRU pripojenej k Bezdrôtový snímač relatívnej vlhkosti s boost je potrebné vyčistiť alebo vymeniť.

V prípade Bezdrôtový snímač relatívnej vlhkosti s boost na batérie: LED kontrolka sa rozsvieti na 300 sekúnd po stlačení ľubovoľného tlačidla (v prípade Bezdrôtový snímač relatívnej vlhkosti s boost na batérie).

V prípade Bezdrôtový snímač relatívnej vlhkosti s boost napájaného zo siete (voliteľné): LED kontrolka svieti nepretržite.

Upozornenie na filter nie je možné resetovať pomocou Bezdrôtový snímač relatívnej vlhkosti s boost. Informácie o resetovaní upozornenia na filter nájdete v návode k jednotke HRU pripojenej k Bezdrôtový snímač relatívnej vlhkosti s boost.



6 = LED kontrolka upozornenia na filter

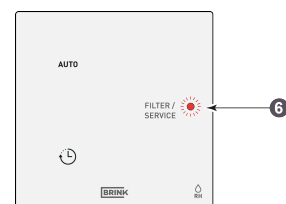
### Upozornenie na poruchu

Ak dôjde k poruche jednotky HRU, pripojenej k Bezdrôtový snímač relatívnej vlhkosti s boost, červená LED kontrolka na Bezdrôtový snímač relatívnej vlhkosti s boost sa rozbliká s frekvenciou 1 Hz (1 bliknutie za sekundu).

V prípade Bezdrôtový snímač relatívnej vlhkosti s boost na batérie: LED kontrolka sa rozbliká na dobu 300 sekúnd po stlačení ľubovoľného tlačidla (v prípade Bezdrôtový snímač relatívnej vlhkosti s boost na batérie).

V prípade Bezdrôtový snímač relatívnej vlhkosti s boost napájaného zo siete (voliteľné): LED kontrolka bliká nepretržite.

Informácie o odstraňovaní porúch a upozorneniach na poruchy uvedených na Bezdrôtový snímač relatívnej vlhkosti s boost, nájdete v pokynoch na inštaláciu jednotky HRU pripojenej k Bezdrôtový snímač relatívnej vlhkosti s boost.

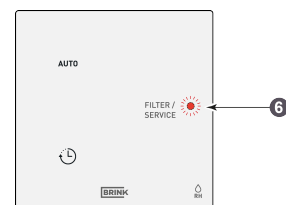


6 = LED kontrolka pre indikáciu poruchy (bliká 1Hz)

### Strata pripojenia

Keď Bezdrôtový snímač relatívnej vlhkosti s boost stratí spojenie s USB vysielateľom/prijímačom, rozbliká sa aj LED kontrolka indikujúca poruchu. LED kontrolka blikne 3x na 0,5 sekundy a potom vždy na 60 sekúnd zhasne alebo bude blikáť po dobu 300 sekúnd, ak je stlačené niektoré z tlačidiel (Bezdrôtový snímač relatívnej vlhkosti s boost na batérie).

Upozornenia na filter a poruchy sú potlačené.



6 = LED (blikne na 0,5 sekundy – na 60 sekúnd zhasne)

# 3 Montáž

## 3.1 Inštalácia Bezdrôtový snímač relatívnej vlhkosti s boost

Nainštalujte Bezdrôtový snímač relatívnej vlhkosti s boost podľa **kroku 1** až **kroku 4**. V tejto časti uvádzame príklad bezdrôtového 3-polohového spínača, ostatné diaľkové ovládače/snímače sú inštalované rovnakým spôsobom.

### Krok 1

Nástenný držiak je možné pripevniť k elektrickej skrinke pod omietku (Ø 55 mm) alebo ho možno namontovať priamo na stenu pomocou dodanej obojstrannej lepiacej pásky. Montáž na elektrickú skrinku sa vyžaduje pri použití trvalého zdroja napájania (voliteľné), pozrite → [Pripojenie trvalého zdroja napájania \(voliteľné\)](#) -> strana 14.

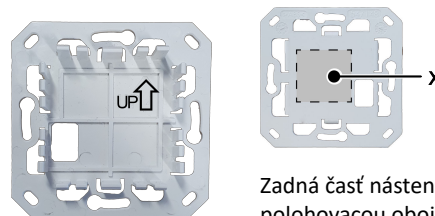
Bezdrôtový snímač relatívnej vlhkosti s boost by mal byť umiestnený vo výške približne 1,65 metra nad podlahou.

- Naskrutkujte alebo prilepte nástenný držiak na stenu v správnej polohe.



#### Poznámka

Šípka na nástennom držiaku musí smerovať hore!



Zadná časť nástenného držiaka s polohovacou obojstrannou lepiacou páskou

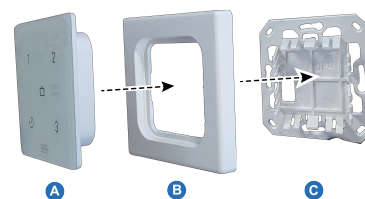
### Krok 2

Odstráňte plastový izolačný prúžok z batérie.



### Krok 3

Zacvaknite Bezdrôtový snímač relatívnej vlhkosti s boost (A) spolu s dodaným rámom (B) do nástenného držiaka (C).



Po montáži Bezdrôtový snímač relatívnej vlhkosti s boost na nástenný držiak odstráňte fóliu z prednej strany.



#### Krok 4

Po inštalácii Beždrôtový snímač relatívnej vlhkosti s boost na stenu je možné beždrôtový vysielateľ/prijímač\* umiestniť do USB portu jednotky HRU, ktorú je potrebné prepojiť s Beždrôtový snímač relatívnej vlhkosti s boost. Na pripojenie beždrôtového vysielателя/prijímača k jednotke HRU pozrite → [Spojenie s beždrôtovým vysielateľom/prijímačom \(párovanie\)](#) -> strana 17.



\* Beždrôtový vysielateľ/prijímač nie je súčasťou dodávky Beždrôtový snímač relatívnej vlhkosti s boost a je nutné ho objednať samostatne!

---

#### **i** Poznámka

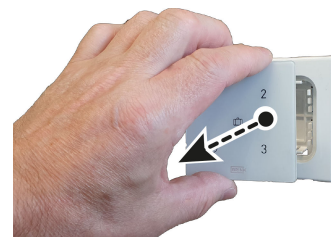
Hneď ako je beždrôtový diaľkový ovládač/snímač napájaný, všetkých 5 LED kontroliek na ovládači/snímači začne blikať.

---

### 3.2 Demontáž Beždrôtový snímač relatívnej vlhkosti s boost

Ak chcete zložiť Beždrôtový snímač relatívnej vlhkosti s boost z nástenného držiaka: Uchopte prednú časť Beždrôtový snímač relatívnej vlhkosti s boost za okraje a opatrne ju vytiahnite z držiaka.

*V tejto časti uvádzame príklad beždrôtového 3-polohového spínača, ale ostatné beždrôtové ovládače/snímače je z nástenného držiaka nutné zložiť rovnakým spôsobom.*



### 3.3 Pripojenie trvalého zdroja napájania (voliteľné)

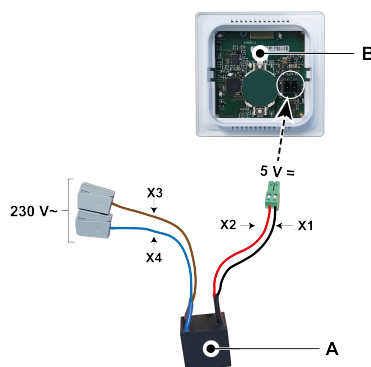
Voliteľný trvalý zdroj napájania je možné objednať od spoločnosti Brink pod objednávacím číslom 532924. Ak používate voliteľný trvalý zdroj napájania, Bezdrôtový snímač relatívnej vlhkosti s boost musí byť nainštalovaný na nástennú elektrickú skrinku pod omietku (Ø 55 mm).

#### **Nebezpečenstvo**

Pri pripájaní trvalého napájania vždy odpojte sieťové napájanie 230 V.

#### **Krok 1**

- Umiestnite trvalý zdroj napájania (A) do vnútra nástennej skrinky.
- Pripojte sieťové napájanie 230 V k šedým továrenským namontovaným konektorom, ktoré sa nachádzajú na zdroji napájania. Odstráňte izoláciu drôtu v dĺžke cca 7 mm.



#### **Krok 2**

- Prevedte červený a čierny vodič spolu so zeleným konektorom cez štvorcový otvor v nástennom držiaku (C).
- Priskrutkujte nástenný držiak na nástennú skrinku.

A. *Trvalý zdroj napájania (230 V AC/5 V DC)*

B. *Bezdrôtový snímač relatívnej vlhkosti s boost*

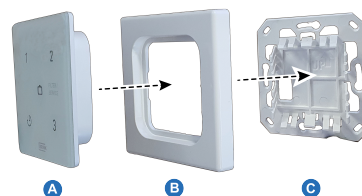
X1 = Čierna  
X2 = Červená  
X3 = Hnedá  
X4 = Modrá

#### **Poznámka**

Šípka na nástennom držiaku musí smerovať hore!

#### **Krok 3**

- Demontáž batérie (ak je súčasťou zariadenia) nie je nutná, ale odporúča sa.
- Prevedte červený a čierny vodič spolu so zeleným konektorom cez rám (B) a pripojte ich ku konektoru na zadnej strane Bezdrôtový snímač relatívnej vlhkosti s boost (A).
- Zacvaknite Bezdrôtový snímač relatívnej vlhkosti s boost (A) spolu s pripojenými červenými a čiernymi vodičmi a rámom (B) na nástenný držiak (C).



#### Krok 4

- Po montáži Bezdrôtový snímač relatívnej vlhkosti s boost na nástenný držiak odstráňte fóliu z prednej strany.
- Znovu pripojte 230 V sieťový prívod k zariadeniu.



#### Krok 5

- Po inštalácii Bezdrôtový snímač relatívnej vlhkosti s boost na stenu je možné bezdrôtový vysielateľ/prijímač\* umiestniť do USB portu jednotky HRU, ktorú je potrebné prepojiť s Bezdrôtový snímač relatívnej vlhkosti s boost. Na pripojenie bezdrôtového vysielateľa/prijímača k jednotke HRU pozrite → [Spojenie s bezdrôtovým vysielateľom/prijímačom \(párovanie\)](#) -> strana 17



*\* Bezdrôtový vysielateľ/prijímač nie je súčasťou dodávky Bezdrôtový snímač relatívnej vlhkosti s boost a je nutné ho objednať samostatne!*

---

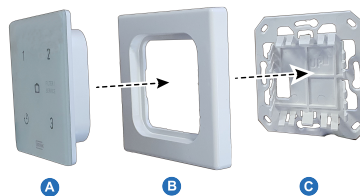
#### **i** Poznámka

Hneď ako je bezdrôtový diaľkový ovládač/snímač napájaný, všetkých 5 LED kontroliek na ovládači/snímači začne blikať.

---

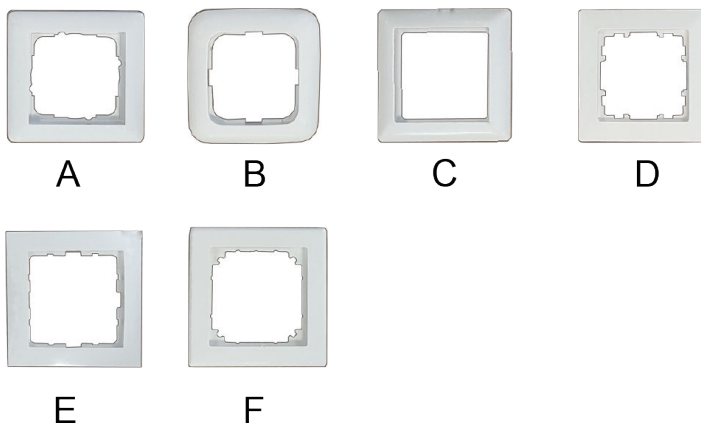
### 3.4 Použitie ďalšieho rámu (voliteľné)

Bezdrôtový snímač relatívnej vlhkosti s boost sa skladá z nástenného držiaka (C), rámu (B) a bezdrôtového ovládača (A). Nástenný držiak (C) je navrhnutý tak, aby bolo možné použiť rad rámov od iných výrobcov.



Výrobky sú štandardne dodávané s rámom Brink. Tento rám možno nahradiť rámami iných výrobcov alebo rámy z iných sérií. Vzhľad a odchýlky sa budú líšiť podľa výrobcu. Namiesto štandardného rámu je možné použiť nasledujúce typy rámov:

- A. Gira – System 55
- B. Busch Jaeger Balance/Reflex SI
- C. Jung AS
- D. Siemens Delta
- E. Berker S.1
- F. Merten System M



*Vyššie uvedené alternatívne rámy nie sú súčasťou dodávky Brink!*



# 4 Nastavenie prevádzky

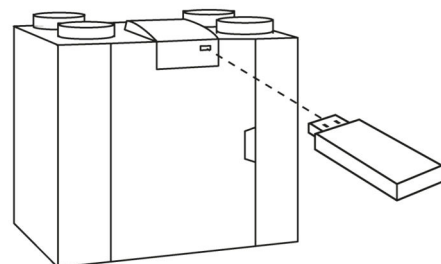
## 4.1 Spojenie s bezdrôtovým vysielateľom/prijímačom (párovanie)

Hneď ako je Bezdrôtový snímač relatívnej vlhkosti s boost nainštalovaný a bezdrôtový vysielateľ/prijímač je umiestnený v jednotke HRU (viď obrázok vpravo), je možné tieto dve zariadenia prepojiť (spárovať).

V prípade jednotky HRU vybavenej displejom sa zobrazí symbol USB (🔌) ako potvrdenie, že bezdrôtový vysielateľ/prijímač bol „rozpoznaný“. V prípade jednotky HRU bez displeja sa symbol USB zobrazí v aplikácii. Ak symbol USB nie je vidieť, je vaša jednotka HRU pravdepodobne vybavená verziou softvéru vydanou pred júlom 2022 a Bezdrôtový snímač relatívnej vlhkosti s boost preto nie je možné pripojiť.

Postupujte podľa nižšie uvedených krokov.

**Poznámka:** V prípade Bezdrôtový snímač relatívnej vlhkosti s boost na batérie sa LED kontrolky automaticky vypnú po 300 sekundách, aby sa šetrila energia batérie. Po stlačení ľubovoľného tlačidla sa LED kontrolky znovu rozsvietia.



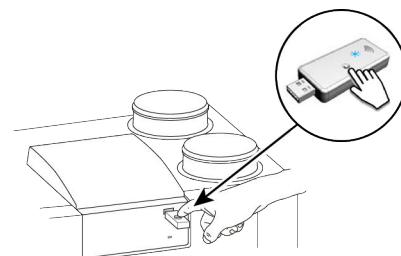
### Krok 1

Pripojte k jednotke HRU sieťové napájanie.

### Krok 2

Stlačte a podržte tlačidlo párovania na bezdrôtovom vysielateľi/prijímači od 3 do 10 sekúnd.

Zelená LED kontrolka na bezdrôtovom vysielateľi/prijímači začne blikať (1x za sekundu). Režim párovania zostane aktívny po dobu 10 minút.



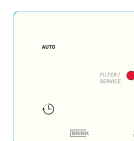
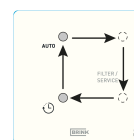
### Krok 3

Stlačte a podržte tlačidlo párovania po dobu 3 až 10 sekúnd na spodnej strane ovládača (cez malý otvor), napríklad koncom kancelárskej sponky. Po stlačení tlačidla by ste mali počuť zvuk „cvaknutia“.

Párovanie je povolené, keď sa postupne rozsvietia štyri LED kontrolky (jedna svieti 0,5 sekundy a keď zhasne, rozsvietia sa ďalšie).

Párovanie je deaktivované, keď sa na dve sekundy rozsvieti červená LED kontrolka.

Ak sa párovanie nepodarí, obnovte Bezdrôtový snímač relatívnej vlhkosti s boost na továrenské nastavenia a skúste Bezdrôtový snímač relatívnej vlhkosti s boost spárovať znova. Alebo pozrite → [Zosilňovač signálu](#) -> strana 23



#### Krok 4

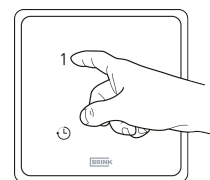
Zvoľte, pod akým číslom má byť Bezdrôtový snímač relatívnej vlhkosti s boost registrovaný pri konfigurácii „ID UZLA“; stlačte na Bezdrôtový snímač relatívnej vlhkosti s boost ľubovoľné zo štyroch tlačidiel.

Napríklad stlačte tlačidlo 2 a kontrolka LED č. 2 raz blikne.

Pri párovaní viacerých snímačov/diaľkových ovládačov s jednotkou HRU stlačte tlačidlo pre ID UZLA, ktoré ešte nebolo spárované. Toto ID musí byť jedinečné pre každý snímač. Číslo tlačidla zodpovedá číslu spárovaného príslušenstva v ponuke jednotky HRU.

Ak zlyhá párovanie, vráťte sa ku kroku 3. Skontrolujte tiež bezdrôtový vysielateľ/prijímač.

Ak chcete zastaviť režim párovania: Krátko stlačte a podržte tlačidlo párovania bezdrôtového vysielateľa/prijímača (po dobu 1 sekundy). Zelená LED kontrolka na bezdrôtovom vysielateľi/prijímači prestane blikáť.



---

#### **i** Poznámka

Vždy po spárovaní hneď deaktivujte režim párovania na bezdrôtovom vysielateľi/prijímači.

---

#### **i** Poznámka

Ak je bezdrôtový diaľkový ovládač/snímač registrovaný s existujúcim ID UZLA, prvý registrovaný diaľkový ovládač/snímač bude prepísaný. Nezabudnite zaistiť, aby všetky spárované diaľkové ovládače/snímače mali svoje vlastné jedinečné ID UZLA.

---

Aktiváciu diaľkového ovládača/snímača a rýchlosti prietoku vzduchu spojenú s nastavením ventilácie je nutné vždy vykonať na spárovanej jednotke HRU. Túto akciu nie je možné vykonať pri Bezdrôtový snímač relatívnej vlhkosti s boost.

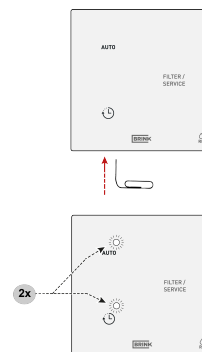
Ďalšie pokyny nájdete v návode na inštaláciu pripojenej jednotky HRU.

## 4.2 Obnovenie továrenských nastavení Bezdrôtový snímač relativnej vlhkosti s boost

Bezdrôtový vysielateľ/prijímač a diaľkový ovládač(e)/snímač(e) je možné obnoviť späť na továrenské nastavenia:

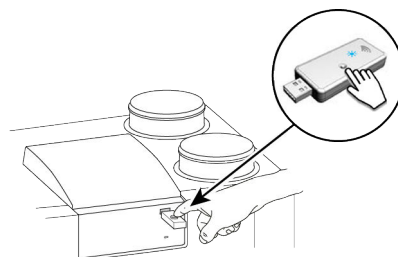
### Obnovenie továrenských nastavení ovládača

- Stlačte a podržte tlačidlo spárovania (napríklad koncom kancelárskej sponky) po dobu dlhšiu ako 20 sekúnd. Po stlačení tlačidla by ste mali počuť zvuk „cvaknutia“.
- Na potvrdenie resetovania všetky 5 LED kontrolky dvakrát zablikajú (všetky sa rozsvietia na 0,5 sekundy a na 5 sekúnd zhasnú).
- Následne sa odstránia všetky informácie o spárovaní z Bezdrôtový snímač relativnej vlhkosti s boost.



### Obnovenie továrenských nastavení bezdrôtového vysielateľa/prijímača

- Stlačte a podržte tlačidlo na bezdrôtovom vysielateľi/prijímači po dobu dlhšiu ako 20 sekúnd.
- Na potvrdenie resetovania zelená LED kontrolka na bezdrôtovom vysielateľi/prijímači dvakrát zabliká.
- Následne sú odstránené všetky informácie o spárovaní z bezdrôtového vysielateľa/prijímača.



## 4.3 Spárovanie viacerých systémov

Pri spárovaní viacerých inštalácií/ubytovaní sa uistite, že ste spárovali bezdrôtové vysielateľe v každej inštalácii/ubytovaní a uistite sa, že v režime párovania sa naraz nachádza iba jeden (1) bezdrôtový vysielateľ/prijímač. Bezdrôtový vysielateľ/prijímač, ktorý sa nachádza v režime párovania, môže detegovať a byť spárovaný s bezdrôtovým vysielateľom(i)/prijímačom(i), bezdrôtovým ovládačom(i) a/alebo snímačom(i) z rôznych inštalácií/ubytovaní.

Ak chcete zastaviť režim párovania bezdrôtového vysielateľa/prijímača: Stlačte tlačidlo párovania bezdrôtového vysielateľa/prijímača (po dobu 1 sekundy). Zelená LED kontrolka na zariadení prestane blikať.



### Poznámka

Vždy po spárovaní hneď deaktivujte režim párovania na bezdrôtovom vysielateľi/prijímači.

# 5 Informácie o ďalšom Bezdrôtový snímač relatívnej vlhkosti s boost

## 5.1 Spárovanie ďalšieho diaľkového ovládača/snímača

Pri pripájaní ďalších diaľkových ovládačov alebo snímačov k jednotke HRU postupujte podľa krokov uvedených nižšie.

Ako príklad je znázornený bezdrôtový 3-polohový snímač.



### Poznámka

V prípade Bezdrôtový snímač relatívnej vlhkosti s boost na batérie sa LED kontrolky automaticky vypnú po 300 sekundách, aby sa šetrila energia batérie. Po stlačení ľubovoľného tlačidla sa LED kontrolky znovu rozsvietia.

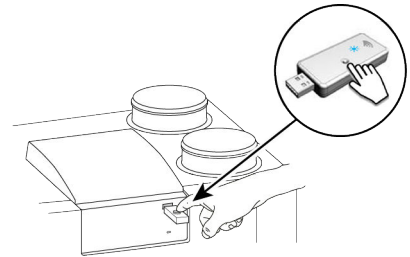
### Krok 1

Pripojte k jednotke HRU sieťové napájanie.

### Krok 2

Stlačte a podržte tlačidlo párovania na bezdrôtovom vysieláči/prijímači (od 3 do 10 sekúnd).

Zelená LED kontrolka na bezdrôtovom vysieláči/prijímači začne blikať (1x za sekundu). Režim párovania zostane aktívny po dobu 10 minút.

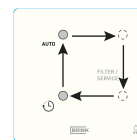


### Krok 3

Stlačte a podržte tlačidlo párovania (po dobu 3 až 10 sekúnd) na spodnej strane ovládača (cez malý otvor). Keď je tlačidlo párovania správne stlačené, ucítite „cvaknutie“.



Párovanie je povolené, keď sa postupne rozsvietia štyri LED kontrolky (jedna svieti 0,5 sekundy a keď zhasne, rozsvietia sa ďalšia).

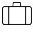


Párovanie je deaktivované, keď sa na dve sekundy rozsvieti červená LED kontrolka.

Ak sa párovanie nepodarí, obnovte Bezdrôtový snímač relatívnej vlhkosti s boost na továrenské nastavenia a skúste Bezdrôtový snímač relatívnej vlhkosti s boost spárovať znova. Alebo pozrite → [Zosilňovač signálu](#) -> strana 23



#### Krok 4

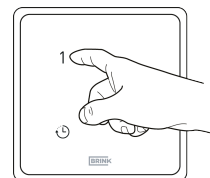
Zvoľte, pod akým číslom má byť snímač registrovaný pri konfigurácii „ID UZLA“; stlačte na Bezdrôtový snímač relatívnej vlhkosti s boost ľubovoľné zo štyroch tlačidiel (nepoužívajte tlačidlo dovolenky ). Stlačte napríklad tlačidlo 2. LED kontrolka č. 2 raz blikne.

Pri párovaní viacerých snímačov/diaľkových ovládačov s jednotkou HRU stlačte tlačidlo pre ID UZLA, ktoré ešte nebolo spárované. Toto ID musí byť jedinečné pre každý snímač. Číslo tlačidla zodpovedá číslu spárovaného príslušenstva v ponuke jednotky HRU.

Ak zlyhá párovanie, vráťte sa ku kroku 3. Skontrolujte tiež bezdrôtový vysielateľ/prijímač.

Ak chcete zastaviť režim párovania: Krátko stlačte a podržte tlačidlo párovania bezdrôtového vysielateľa/prijímača (po dobu 1 sekundy). Zelená LED kontrolka na bezdrôtovom vysielateľi/prijímači prestane blikáť.

Ak chcete nastaviť Bezdrôtový snímač relatívnej vlhkosti s boost, pozrite → [Nastavenia](#) -> strana 22



---

#### Poznámka

Vždy po spárovaní hneď deaktivujte režim párovania na bezdrôtovom vysielateľi/prijímači.

---

#### Poznámka

Ak je bezdrôtový diaľkový ovládač/snímač registrovaný s existujúcim ID UZLA, prvý registrovaný diaľkový ovládač/snímač bude prepísaný. Nezabudnite zaistiť, aby všetky spárované diaľkové ovládače/snímače mali svoje vlastné jedinečné ID UZLA.

---

# 6 Nastavenia

## 6.1 Snímač RH všeobecné

Bezdrôtový snímač relatívnej vlhkosti s boost zaisťuje optimálnu ventiláciu v budove tak, že automaticky upravuje rýchlosť prúdenia vzduchu na základe obsahu vlhkosti. Rýchlosť prúdenia vzduchu je určená snímačom vlhkosti, ktorý požaduje najvyššiu úroveň.

V závislosti od citlivosti snímača vlhkosti Bezdrôtový snímač relatívnej vlhkosti s boost upravuje prietok vzduchu proporcionálne medzi nastavením 1 (nízky prietok) a nastavením 3 (vysoký prietok). Nastavenia vykonané v ponuke pripojeného zariadenia platia pre všetky pripojené snímače vlhkosti.

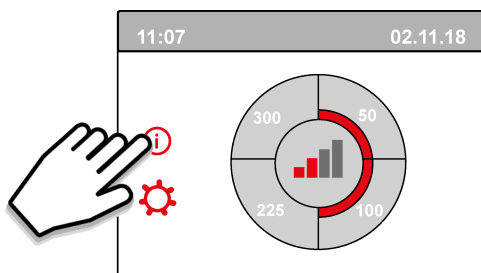
## 6.2 Nastavenie snímača RH

Po inštalácii je potrebné snímač(e) RH aktivovať v ponuke nastavení, krok č. 7.1, na ZAP. Prípadne môžete snímač upraviť aj v kroku 7.2. Postup úpravy hodnoty (hodnôt) v ponuke nastavení zariadenia Flair nájdete v pokynoch na inštaláciu.

Krok č.	Opis	Továrenské nastavenia	Úprava rozsahu
7.1	Snímač relatívnej vlhkosti	VYP	VYP = snímač RH nie je aktívny ZAP = snímač RH je aktívny
7.2	Citlivosť	0	+2 = najcitlivejšie 0 = predvolené nastavenie -2 = najmenej citlivé

### Kontrola prevádzky snímača RH

Na dotykovej obrazovke zvolíte  a pomocou  a  určíte hodnotu snímača RH.



# 7 Zosilňovač signálu

Ako voliteľná výbava je k dispozícii zosilňovač signálu. Tento zosilňovač je nevyhnutný tam, kde potrebujete pokryť signál na veľkú vzdialenosť, či už doma, vo veľmi dobre izolovaných budovách alebo v situáciách, keď sa používajú materiály rušiacie signál.

Ak je snímač/diaľkový ovládač mimo dosahu bezdrôtového vysielачa/prijímača a nemožno ho spárovať (červená LED kontrolka na ovládači alebo snímači), vyberte bezdrôtový vysielач/prijímač zo zariadenia Brink a pripojte ho k adaptéru smartphonu alebo notebooku (aby ste zaistili napájanie bezdrôtového vysielачa/prijímača). Teraz vyhľadajte bezdrôtový vysielач/prijímač v rovnakej miestnosti ako ovládač alebo snímač, ktorý chcete spárovať.

Znovu spustíte proces párovania. Ak je spárovanie úspešné, nainštalujte zosilňovač signálu, aby ste rozšírili dosah signálu bezdrôtového vysielачa/prijímača smerom k ovládačom a/alebo snímačom.

Zosilňovač signálu je možné objednať od spoločnosti Brink pod kódom 532715.



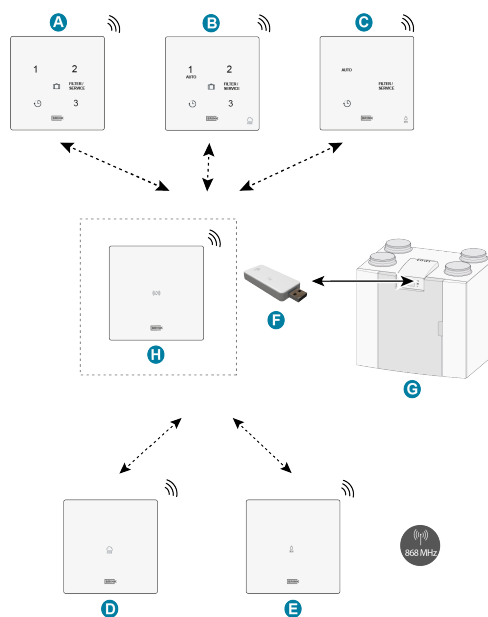
## Poznámka

Zosilňovač signálu vyžaduje pevný zdroj napájania 230 V.



## Poznámka

Diaľkové ovládače a snímače vždy spárujte priamo s bezdrôtovým vysielачom/prijímačom a nie prostredníctvom zosilňovača signálu. Zosilňovač signálu nie je možné použiť na spárovanie.



- A. Bezdrôtový 3-polohový spínač
- B. Bezdrôtový snímač CO<sub>2</sub> s 3-polohovým spínačom
- C. Bezdrôtový snímač RH (relatívnej vlhkosti) so zosilňovacou funkciou
- D. Bezdrôtový snímač CO<sub>2</sub>
- E. Bezdrôtový snímač RH (relatívnej vlhkosti)
- F. Bezdrôtový vysielач/prijímač
- G. Zariadenie s USB pripojením (napr. typ jednotka HRU Flair)
- H. Zosilňovač signálu (Voliteľné)

# 8 Odstraňovanie problémov a záruka

## 8.1 Poruchy

- Pri použití diaľkových ovládačov/snímačov napájaných z batérie prejde jednotka HRU do chybového stavu, keď je batéria vybitá. Porucha automaticky zmizne po výmene batérie.
- Ak bezdrôtové snímače CO<sub>2</sub> alebo RH nefungujú, skontrolujte, či sa jednotka HRU nenachádza v režime dovolenky.
- Ak sa vyskytnú problémy s párovaním, pozrite → [Zosilňovač signálu](#) -> strana 23
- Ďalšie chyby nájdete v návode na inštaláciu pripojenej jednotky HRU.

## 8.2 Záruka

„Bezdrôtový snímač relatívnej vlhkosti s boost bol starostlivo vyrobený spoločnosťou Brink Climate Systems B.V. a splňa vysoké štandardy kvality. Záruka na fungovanie Bezdrôtový snímač relatívnej vlhkosti s boost trvá po dobu dvoch rokov od okamihu dodania. Táto záruka je poskytovaná v súlade so Všeobecnými obchodnými podmienkami spoločnosti Brink Climate Systems B.V., ktoré nájdete na stránkach [www.brinkclimatesystems.nl](http://www.brinkclimatesystems.nl). V prípade nesprávneho alebo nevhodného použitia Bezdrôtový snímač relatívnej vlhkosti s boost a nedodržania pokynov uvedených v tejto používateľskej príručke vaše právo na záruku zaniká.

Ak chcete uplatniť záruku:

Musíte to oznámiť písomne prostredníctvom:

Brink Climate Systems B.V.

Poštová schránka 11

NL-7950 AA, Staphorst, Holandsko

---

### **Poznámka**

Nie je povolené vykonávať žiadne zmeny na hardvéri alebo softvéri Bezdrôtový snímač relatívnej vlhkosti s boost. Mohlo by to ovplyvniť správne fungovanie Bezdrôtový snímač relatívnej vlhkosti s boost; v takom prípade zaniká platnosť všetkých záruk.“

---



# 9 Údržba

## 9.1 Údržba

Bezdrôtový snímač relatívnej vlhkosti s boost pravidelne čistite mäkkou handričkou.



### Poznámka

Dbajte, aby sa na Bezdrôtový snímač relatívnej vlhkosti s boost nikdy nedostala voda a/alebo (čistiaca) tekutina.

## 9.2 Výmena batérie

(Nie je možné použiť pri použití voliteľného trvalého napájania.)

Vymeňte batériu za správny typ batérie CR2032.MRF od výrobcu Renata (alebo Panasonic CR-2032/BS).

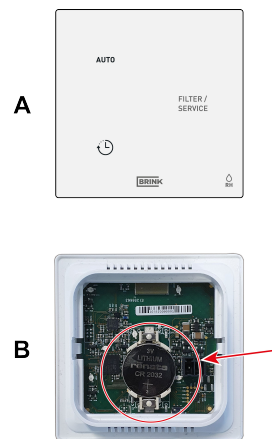
Dbajte na správnu polohu batérie! Text označený „+“ musí byť po vložení batérie vždy čitateľný.

Ak potrebujete batériu vymeniť, zložte Bezdrôtový snímač relatívnej vlhkosti s boost z nástenného držiaka, pozrite → [Demontáž Bezdrôtový snímač relatívnej vlhkosti s boost](#) -> strana 13.



### Poznámka

Batériu vymeňte aspoň raz za 2 roky, aby ste predišli poruchám.



A. Predná strana Bezdrôtový snímač relatívnej vlhkosti s boost

B. Zadná strana Bezdrôtový snímač relatívnej vlhkosti s boost

# 10 Vyhlásenie o zhode

Toto vyhlásenie o zhode sa vydáva na výhradnú zodpovednosť výrobcu.

**Výrobca:** **Brink Climate Systems B.V.**  
**Adresa:** **Poštová schránka 11  
NL-7950 AA, Staphorst, Holandsko**  
**Výrobok:** **Bezdrôtový snímač relatívnej vlhkosti s boost**

Uvedený výrobok spĺňa nasledujúce smernice:

◆ 2014/53/EU (Smernica EMC)

Opísaný výrobok bol testovaný podľa nasledujúcich noriem:

◆ EN 301 489-3: V2.1.1:2019-03  
◆ EN 300 220-2: V3.2.1:2018-06  
◆ ETSI EN 300 220-1: V3.1.1 (2017-02)  
◆ EN 62479: 2010  
◆ EN 60669-2-5: 2016  
◆ EN 60669-2-1: 2004 + A1:2009  
◆ EN 50428: 2005 + A1:2007 + A2:2009

Certifikát EÚ o skúške typu 40056587; VDE skúšobný a certifikačný inštitút (0366).

Staphorst, 15-04-2023



A. Hans  
*výkonný riaditeľ*

# 11 Recyklácia a likvidácia



V žiadnom prípade nelikvidujte v domovom odpade!

V súlade so zákonom o likvidácii odpadov odovzdajte nasledujúce komponenty na ekologickú likvidáciu a recykláciu vhodným zberným miestam:

- staré zariadenie,
- opotrebitelné diely,
- poškodené konštrukčné diely,
- elektrický a elektronický šrot,
- kvapaliny a oleje ohrozujúce životné prostredie.

Ekologicky znamená triedene podľa materiálových skupín, aby sa dosiahla čo najvyššia znovupoužitelnosť základných materiálov pri čo najmenšom zaťažení životného prostredia.

1. Obaly z kartónu, recyklovateľných plastov a výplňové materiály z plastu zlikvidujte ekologicky prostredníctvom príslušných recyklačných systémov alebo stredísk.
2. Dodržiavajte príslušné predpisy špecifické pre danú krajinu a miestne predpisy



*Air for life*

**Brink Climate Systems B.V.**

Wethouder Wassebaliestraat 8, NL-7951SN Staphorst

T: +31 (0) 522 46 99 44

E: [info@brinkclimatesystems.nl](mailto:info@brinkclimatesystems.nl)

[www.brinkclimatesystems.nl](http://www.brinkclimatesystems.nl)